

「2015 特首施政報告」

進言

教會關懷貧窮網絡

獻議

2014 年 12 月 29 日

教會關懷貧窮網絡 創會機構

香港華人基督教聯會
香港教會更新運動
香港基督教協進會

常務委員會成員

李炳光牧師(主席)
蔡元雲醫生(副主席)
周榮富牧師
陳清海博士
陸幸泉牧師
蒲錦昌牧師
胡志偉牧師

執行委員會成員

李炳光牧師(主席)
蔡元雲醫生(副主席)
胡志偉牧師
陸幸泉牧師
陳清海博士
周榮富牧師
蒲錦昌牧師
梁友東牧師
余妙雲女士
陳念聰醫生
蔡志森先生
張洪秀美女士
鄭偉文博士
劉達芳博士
鄭玉婷博士
陳國芳先生
曾永強先生
林仙韻女士
關銳煊教授
葉漢浩博士
陳炎光先生

顧問

陳炎光先生
蘇祖耀博士
哈永安先生
司徒永富博士
陳祖表先生
李健虎先生
方劉小梅女士
羅志聰先生

參與機構

工業福音團契
新福事工協會
基督教勵行會
施達基金會
明光社
禧福協會
城市睦福團契
愛澤基金會
兒童發展配對基金

主題：青少年向上流動，分區培訓及就業

1. 引言

「扶貧委員會」剛公佈扶貧政策成效：貧窮人口由 134 萬下跌至 97 萬，然而兒童及長者仍是貧困人口比例最高的兩個組群，貧窮率分別為 24% 及 45%。當中「跨代貧窮」的問題更是不容忽視。針對「扶貧委員會」的工作報告及政府扶貧的未來方向，我們作為教化人心工作者和社會服務機構網絡，「教會關懷貧窮網絡」現有下列建議，期望政府於「青少年向上流動」和「分區培訓及就業」兩方面的政策能更有效地推行。

2. 青少年向上流動

「扶貧委員會」改組後，成立一個「青年教育、培訓、就業」小組，目標是支持青少年及兒童逐步向上流動，達至跨代脫貧的成效。

2.1 「兒童發展基金」計劃

政府先後注資共六億，成立「兒童發展基金」以社區為本及學校為本模式輔助青少年，藉着「目標儲蓄、生涯規劃、成長嚮導」形式，協助他們跨代脫貧，受惠人數可達 2 萬少年。

「教關」一直大力支援這項計劃，特別在「儲蓄配對」，及「成長嚮導」這方面大力支持前線服務機構。於 2009 年政府推行「先導計劃」至今，「教關」支持的伙伴機構合共推行了四期 21 個計劃，惠及 2600 多位兒童。在第四期計劃中，亦與 5 間伙伴機構 - 城市睦福團契、基督教勵行會、工業福音團契、浸信會愛羣社會服務處及循道衛理楊震社會服務處合作，獲政府批出 8 區 9 個計劃。不單培育了社會的師友文化，亦提升對青少年問題的關注。

2013 年，「教關」聯同香港理工大學和「兒童發展基金」先導計劃的兩個營辦機構，工業福音團契和基督教勵行會進行「信仰為本」先導計劃追蹤研究，希望能為計劃提供數據，優化計劃推行；也希望積累的結果能促進政府長遠有效推行「兒童發展基金」計劃。研究結果已於 2014 年初公佈，並正加強研究的力度，為第四期計劃開展三年的追蹤研究，期望能充分了解參與者的投入和改變因素，藉此探索計劃的果效，不斷提升計劃質素。現在有下列建議：

- 加快學校為本的項目拓展進度，因為所有貧困青少年及兒童絕大部份都在校，以校為本更容易取得家長、校友的合作，成效顯著。
- 增加「兒童發展基金」注資，因為貧困青少年及兒童數目遠超 2 萬人。
- 增撥資源加強「友師」的培訓，追蹤研究顯示「友師」的素質直接影響青少年向上流動的動力及目標。
- 增撥資源作長線追蹤研究（「教關」第四期計劃追蹤研究），以實據為本檢討「跨代脫貧」的成效。

2.2 職業培訓及全人發展並重

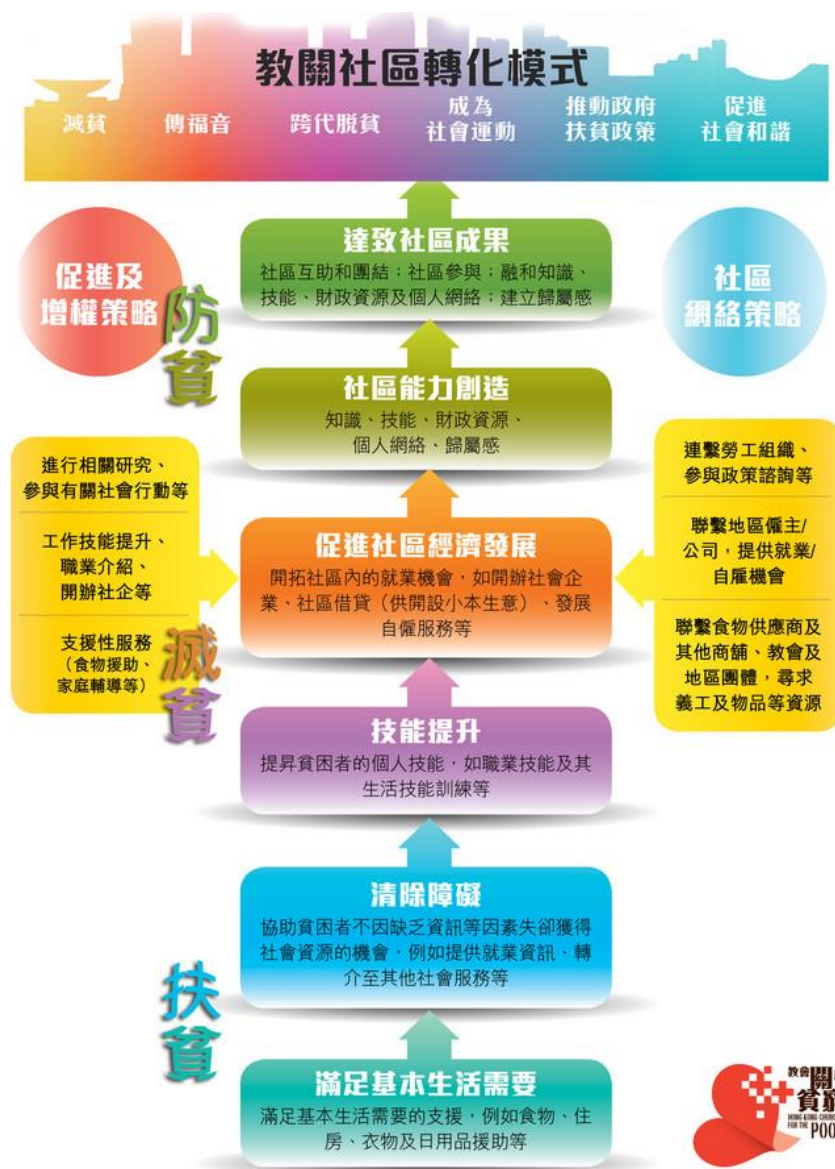
為了協助青少年向上流動，政府對「職業訓練局」撥出更多資金，開拓更多新的就業機會。然而，「職訓局」在「全人發展」(Whole Person Development) 這方面的資源及人才仍然短缺，成為一個缺口：青少年向上流動要職業技能及生命素質同時提昇，才能成功就業，貢獻社會。

- 建議政府增撥「全人發展」培育的資源，「教關」亦願意在這方面提供培訓平台，與「職訓局」結為伙伴，輔助青少年的「全人發展」。
- 以「東涌青年創路計劃」為例，「教關」副主席蔡元雲醫生作為「職訓局」委員，將「職訓局」引進此項計劃，並透過與大嶼山發展聯盟和東涌牧民網絡的合作，推行為期三年的「全人發展」計劃。「教關」亦積極動員伙伴機構參與其中。此計劃不單能解決區內的職位空缺和失業問題，亦能藉職業培訓及師友計劃，為東涌青少年提供向上流動機會。

3. 分區培訓及就業

特首施政報告曾經提出「地區問題，地區解決」的概念，並以元朗及深水埗為試驗區。「教關」支持這個方向，因為貧窮的問題每區不同，處理方式也需要更加靈活，提昇本區培訓，本區就業的百份比，讓該區人口更有歸屬感，亦承擔建設本區的責任，減低跨區就業的勞累及交通上所費的時間及資源。

- 政府在各區發展時，需要與工商界、教育界、及地區領袖一同商討該區的發展方向與模式，共建一個「人力資源庫」配合該區未來的發展，開拓更多新的就業機會，同時維持「發展與文化及自然保育」並重的原則。
- 建議參考「教關社區轉化模式」，在各區聯繫商界、學校、機構、教會及政府部門，促進社區經濟發展，創造社區能力，達致社區成果：

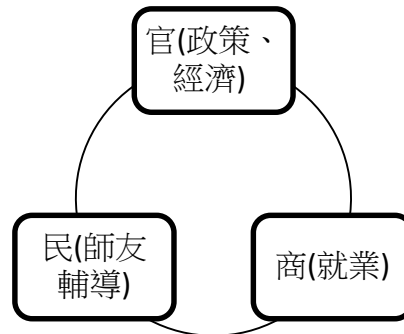


以下是一些可以參考的地區發展模式，盼望政府特別在「本區培訓、本區就業」這方面增撥資源。

- 東涌

貧窮問題：青少年失業、工作錯配問題，感到前途灰暗、並缺乏關愛

解決方向：新大嶼北走廊發展將新增職位空缺 30 萬個，透過官、商、民合作，於區內提供就業培訓，助青年「全人發展」



發展模式：「東涌青年創路計劃」提供了「全人發展」模式。專業培訓機構 - 「職業訓練局」針對大嶼山的職位空缺，為青少年提供就業培訓；區內社福機構及教會網絡 - 「東涌牧民網絡」提供師友計劃，幫助青年提高生命素質及學習動機，並邀請專業機構培訓友師；區內商界 - 「大嶼山發展聯盟」則提供就業機會，創造資源，藉發展地區經濟，解決工作錯配。

透過「計劃」，一方面可解決區內就業問題，提升青少年向上流動之機會，減低跨代貧窮問題；友師作為正面價值的榜樣，亦能支援青少年的個人發展；為青少年提供實習機會及對應的職業訓練，則能提升他們的學習動機。

- 深水埗

貧窮問題：低收入家庭乃全港之冠，亦是新來港人士熱門集中地

解決方向：利用區內眾多資產，例如基督教會、義工、學校、地區商戶、地區組織與社福機構、區議會轄下有關注貧窮問題的工作小組，以及政府部門，推行關愛社區活動，回應區內新來港人士的迫切需要。

發展模式：1998 年，在「教關」伙伴機構工業福音團契帶領下，區內一些基督教機構及教會組成了深水埗貧窮家庭宣教關注組（下稱深關組）。深水埗區內有超過 100 間教會，有充足人力資源，而教會更是一個講求愛和關懷的地方，面對區內新移民和貧窮長者眾多，於是發動區內教會信徒成為義工，進行逐家逐戶洗樓，找出隱蔽家庭，然後持續的探訪和關懷他們生活上需要、給予物資上的支援，與他們建立

友情，讓他們有人際網絡的連繫。許多教會信徒更是不同界別的專業人士，可以運用他們的資源來幫忙，如提供法律知識、親子教育講座、情緒處理、護理及醫藥常識和食療等課程。教會又有足夠地方可供使用，為貧窮兒童提供補習、託管和溫習等，讓他們有更多機會可以脫貧。

「深關組」的建立除有眾多基督教團體參與外，還結連了區內坊眾團體、福利機構，學校、商戶和政府部門等，在消息互通、資源共享、力量集結下，能更有效的關顧區內有需要的社群。當有新移民婦女需要找工作或轉業時，區內營辦再培訓課程的機構或社企的協助便能訓練他們發揮所長，建立信心。當有家庭遇到危機或因在職貧窮處於糧食不足時，區內便有食物銀行和愛心糧倉等服務，可解燃眉之急。透過多方合作，方能解決新來港家庭所面對的多方困難。

- 錦田

貧窮問題：不單有原居民和少數族裔，也有較基層的人士

解決方向：透過青少年工作，發展及培育人才，創設共融及有凝聚力的社區

發展模式：計劃包括在社區內設立一個青少年圖書館及空間匯聚年輕人及居民，以及透過行動研究發展一個跨文化、使命與行動兼備的“Glocal Impact Servant”培訓模式。透過青少年領袖培訓計劃，青年工作者、新進入錦田區的居民（如雙非、南亞家庭等）、錦田原居民（主要是青少年及其家庭）及有志於服務錦田的跨文化青少年團隊能夠接受裝備，以具體行動回饋社區。而青少年圖書館則能成為學習及資訊中心、文化藝術據點，與社區互動及連接。

此外，區內機構亦透過「1+1 友伴計劃」，讓錦田及八鄉區的少數族裔青少年能夠發掘不同興趣、發揮潛能，並與區內本地人士共融。機構所發展的社會企業：帶記餐廳及錦華維修工程公司，則為區內人士提供就業機會，免卻跨區就業所帶來的負擔。



通訊處：香港上環郵政局郵政信箱 33506 號

辦公室：九龍石硤尾大坑東棠蔭街 15 號

網頁：www.hkcn.org.hk

 : <http://fb.com/hkcn>

電話：3689 9810

WhatsApp: 6760 2025

電郵：info@hkcn.org.hk

傳真：3013 8950

4. 結語

「跨代貧窮」及「青少年向上流動」確實是香港社會正面對的重大問題。然而，透過上述各項建議，我們作為社會服務機構網絡，從各區均看到社會轉化的可能。深盼政府能採納上述建議，更有效地培訓青少年「全人發展」，並積極支援地區扶貧工作。

除此之外，更全面的人口政策、全民退保計劃、房屋供應、貧窮線研究等方面，請政府亦投放更多研究，聆聽相關服務機構之前線意見，藉此從多方配合，更有效減輕香港結構性貧窮問題。